



jeudi, 16 avril 2020

Mini-club, toute une époque!

Qui se souvient de la maison des jeunes? Sur le terrain où sera construit le la médiathèque et la salle de spectacle, GRAIN DE SEL, existait un parking spacieux utilisé par les parents pour aller chercher leur enfants aux écoles et pour déposer leur adolescents à la MAISON DES JEUNES.



Cette maison des jeunes, était logée, comme le montre cette photo, dans un bâtiment en plusieurs volumes, métallique et aux toits en pente raide. Sa construction s'inscrivait dans un grand plan national d'édification de maisons des jeunes....

[Texte ci-après extrait d'un document de la Région Bourgogne qui a décidé de classer certains de ces batiments au titre du Patrimoine du XX^esiècle]

Le contexte national

En 1966, le Ministère de la Jeunesse et des Sports lance un concours pour un prototype d'équipement socio-éducatif afin d'équiper la France de « Mille-Clubs de jeunes ». L'objectif des Mille-Clubs est de produire des modèles de série économiques selon des processus de préfabrication légère. Les exemplaires doivent être identiques quelle que soit la région ou la taille de la commune (urbaine ou rurale) et doivent assurer une diffusion et un accès aux animations socio-culturelles, égalitaires sur tout le territoire. Leur implantation a lieu en deux phases, à partir de 1967 puis de 1972. Chaque phase débute avec un cahier des charges à destination d'une entreprise de construction et d'un ou plusieurs architectes. Deux ou trois équipes sont retenues pour concourir. Le programme précise que le montage doit être aisé et rapide, sans l'intervention de professionnels et sans que les éléments constructifs ne pèsent plus de 60 kg chacun. Les locaux doivent comprendre un foyer avec bar et sanitaires sur 150 m² environ. Les exemplaires, envoyés en kits aux communes sélectionnées, sont montés par les jeunes sous la direction d'un agent technique. Le choix du terrain, sa viabilisation et la réalisation des fondations du club sont à la charge des municipalités.



modèle SEAL 1ère série



modèle BSM 1ère série



modèle SCAC Ed-Kit

Les mille-clubs au niveau national

Le concours de la première série de Mille-Clubs lancé en 1967 distingue deux modèles lauréats qui sont ensuite diffusés: le modèle BSM des architectes Godderis et Deleu (photo à gauche) et le module SEAL des architectes Béchu, Bidault et Guillaume [photo à droite -il sera retenu à Séné]. Le second concours de 1972 retient également les modèles améliorés de ces deux équipes plus un troisième lauréat : le modèle SCAC conçu par l'agence Environnement Design. Chaque prototype fait appel à des modules préfabriqués qui trament leur plan et leur composition de façade. Des matériaux aussi divers que l'aluminium, le plastique, le polyester ou le bois sont employés par les différents modèles et montrent les nombreuses possibilités en matière de préfabrication légère. Alors que le modèle BSM met en valeur la performance technique avec sa structure-parapluie unique, les modèles SEAL et SCAC misent sur la répétitivité de modules pour créer des clubs composés de plusieurs volumes avec des toitures à pentes multiples. Au total, près de 2500 de ces clubs ont été construits en France entre 1967 et 1982.

Et à Séné ? Cet extrait du bulletin paroissial de mars 1978, nous raconte quels furent les jeunes de Séné à construire leur "mini-club".

DU COTE DE L'OPERATION MILLE CLUB A KERANNA

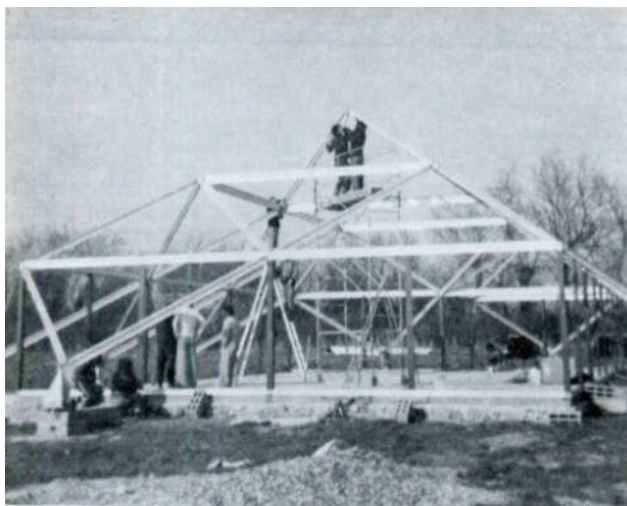
L'Opération "MILLE CLUBS" remonte à 1967. La "Jeunesse et les Sports" décide de réaliser une "Opération 1000 Clubs" de Jeunes dans toute la France, club réalisé en usine par la "maison S.E.A.L." et devant être monté par les jeunes eux-mêmes, sur place, à l'aide d'un outillage simple, suivant un plan détaillé. Cette maison se présente comme un véritable chapiteau sans mât, monté sur une plate-forme de béton, à l'aide de profils d'aluminium. L'ensemble offre une grande résistance au feu, un entretien facile, le chauffage est à air pulsé par un générateur extérieur au bâtiment. La plate-forme, le sol, la mise en électricité, le chauffage, la peinture, l'aménagement des abords ainsi que l'équipement intérieur restent à la charge des communes.

Séné décida en 1975 [sous le mandat du maire Albert GUYOMAR] de se doter, à la demande des jeunes, d'un "mille club", Puymorens de 160 m², de 15m x 24,5m, comprenant une grande salle et une autre plus petite. Après bien des difficultés relatives au choix et à l'achat du terrain qui ont retardé le démarrage de l'opération, nous avons pu commencer en septembre dernier la réalisation de la plate-forme. Puis après avoir vainement cherché à contacter l'ancien bureau, nous avons organisé, en octobre, une réunion qui a eu lieu. Un bureau fut élu. Il fut décidé de travailler le mercredi après-midi et le samedi après-midi, ainsi que pendant les congés scolaires. Le montage par les jeunes se fait en 1000 heures. Le temps, dans l'ensemble ne nous a pas gâtés, mais malgré ce handicap vous pouvez voir actuellement le résultat du travail de ce groupe de jeunes, dynamiques et dévoués, le sous-toit ayant été posé durant les vacances de Pâques, ainsi que les côtés. Il restait donc le toit de tuiles d'aluminium et les finitions sol, chauffage, électricité... Nous sommes environ à la moitié de la réalisation.

Voici le nouveau bureau élu : Président : Hervé RICHARD, Vice-Président : Joël LE RAY; Secrétaire: Chantal GUILMIN Secr.Adjoint: Jean CARTEAU; Trésorier: Philippe CHARTAUD Trésorier adjoint: Alain MALRY. Membres du bureau: Eric CADERO-Marie-Fçoise LE LAIDIER-Régis SUHAUD-Claude DORIDOR-Jean-François NOBLANC-Jean-Yves MOREL-Marie-Laure PLOUZENNEC.

TOUS CES JEUNES ONT DE 14 A 20 ANS ! BRAVO ! LES JEUNES !

Nous sommes en mars 1978, le premier bureau de l'Association des Jeunes Singots signe le montage de la "Maison des Jeunes". D'autres adolescents se succéderont pour animer leur association comme en témoignent ces extraits de bulletins municipaux.



Maison des Jeunes - Le 4-3-78



Maison des Jeunes - Le 4-3-78

